

# Zone d'Accélération des Energies Renouvelables (ZAEnR)



## *Dossier en vue de la concertation du public*



1. [Contexte et enjeux](#)
2. [Le calendrier et la concertation du public](#)
3. [PCAET et situation du territoire](#)
4. [Les Zones d'Accélération des Energies Renouvelables](#)

# 1. Contexte et enjeux



- La loi d'Accélération de la Production d'Énergies Renouvelables (APER), publiée en mars 2023, demande aux communes de définir, après concertation des habitants, des zones d'accélération (ZAENR) favorables à l'accueil des projets d'énergies renouvelables.
- Pour ce faire, le SYDEV en concertation avec la préfecture et Géovendée, propose aux communes de définir leurs zones d'accélération pour **4 types d'énergies renouvelables prioritaires** :

- Éolien
- Solaire
- Méthanisation
- Chaleur renouvelable



# 1. Contexte et enjeux



Les projets situés dans la zone sont soumis aux mêmes procédures réglementaires, notamment le respect de la séquence « éviter- réduire – compenser ». La loi APER et l'élaboration des ZAENR ne remettent pas en cause les étapes d'instruction des projets de production d'EnR. La loi est sans incidence sur les projets en cours.

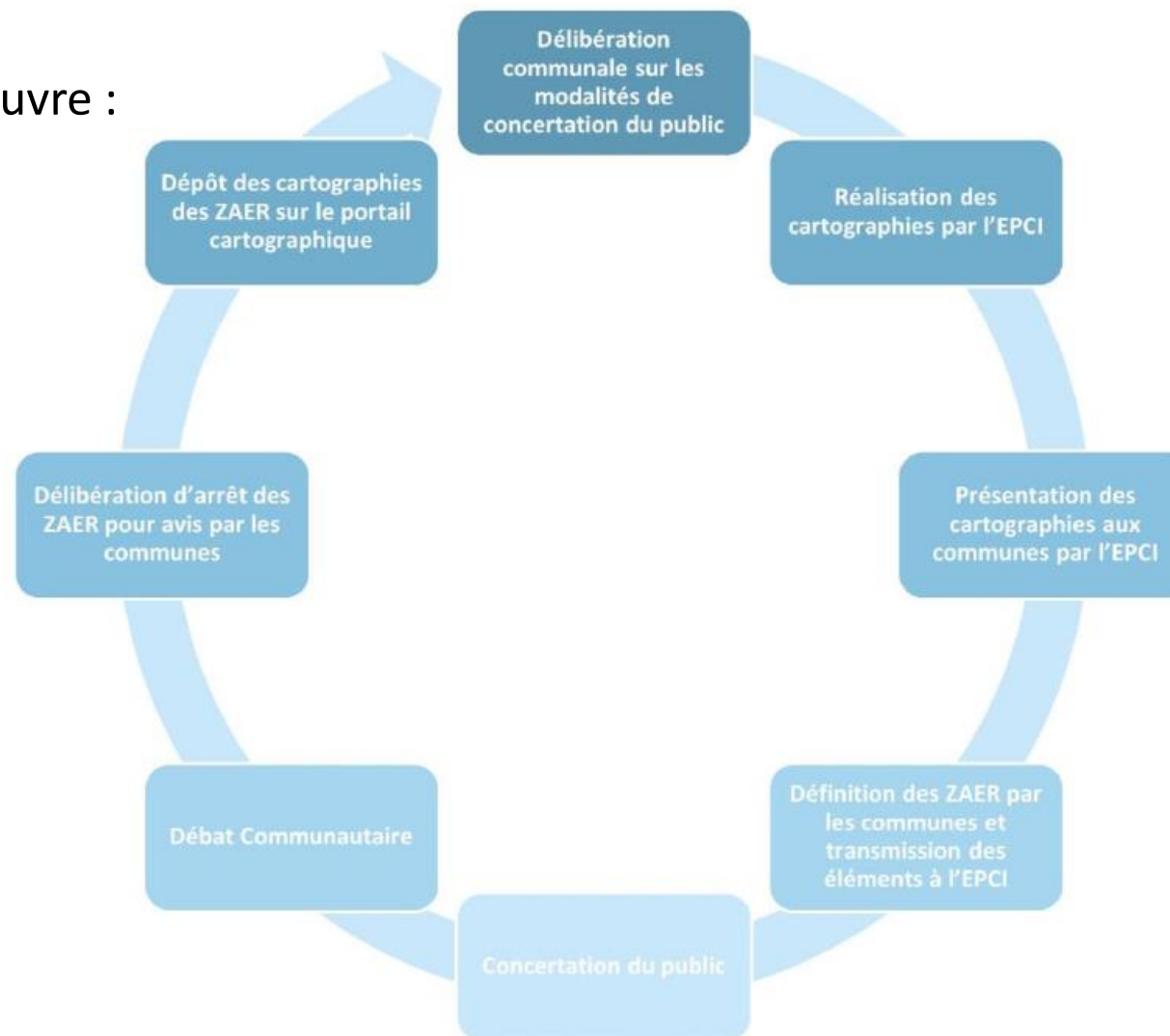
Les zones d'accélération	
C'est ...	Ce n'est pas ...
Un affichage d'une volonté politique locale de développer les EnR	Un secteur exclusif de développement des EnR
Un secteur avec des délais réduits d'instruction de l'autorisation environnementale, le cas échéant : - phase d'examen réduite de 4 à 3 mois - rapport du commissaire enquêteur remis sous 15 j	Un secteur d'autorisation d'« office »
Un secteur ouvrant droit à des dispositifs financiers préférentiels : appels d'offre, tarifs d'achat (décret en attente)	

***A noter : l'agrivoltaïsme et l'éolien en mer ne doivent pas faire l'objet de définition de ZAENR locales et participeront aux efforts nationaux dans un principe de solidarité***

## 2. Calendrier et concertation du public



Les étapes de mise en œuvre :

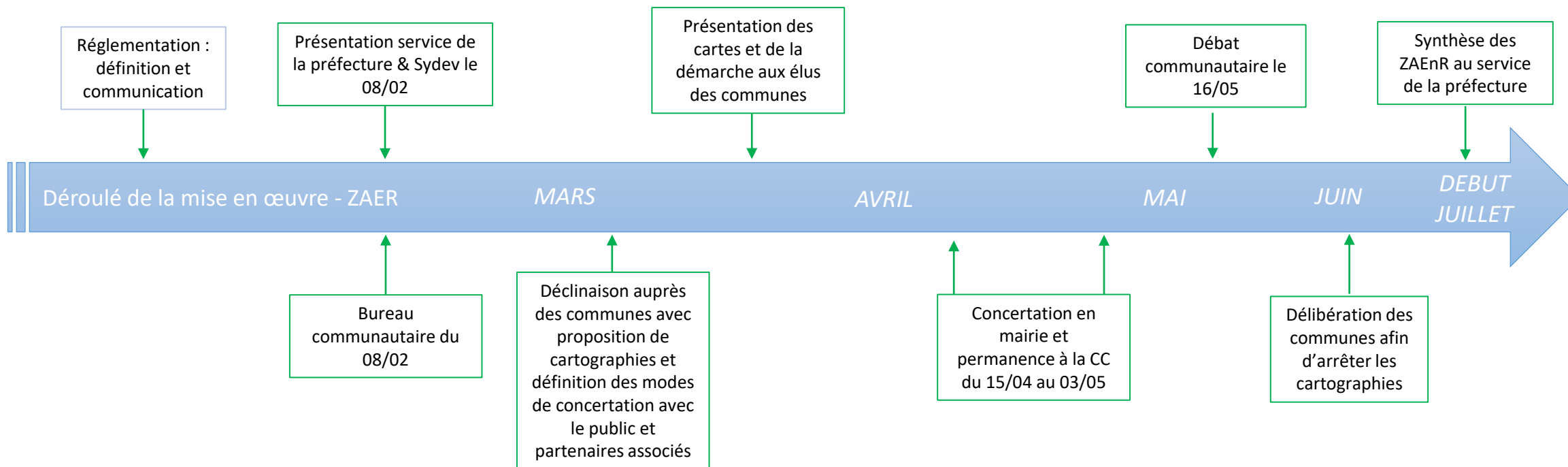


*Au cours de la réalisation de ces cartographies, l'EPCI pourra s'appuyer sur son PCAET pour veiller à la cohérence entre les ZAER proposées et les objectifs de production des EnR définis sur son territoire.*

# 2. Calendrier et concertation du public



## Déclinaison sur le territoire du Pays de Saint-Fulgent – Les Essarts



# 2. Calendrier et concertation du public



## Délibération du Conseil Municipal du 27/03/2024 définissant les modalités de concertation :

COMMUNE DE LA MERLATIERE DEPARTEMENT DE LA VENDEE	Envoyé en préfecture le 28/03/2024 Reçu en préfecture le 28/03/2024 Publié le ID : 085-218501427-20240327-COM20240306-DE
--	---

REPUBLIQUE FRANCAISE  
**EXTRAIT DU REGISTRE DES DELIBERATIONS  
DU CONSEIL MUNICIPAL**

**Délibération n°COM20240306**

L'an deux mil vingt-quatre, le vingt-sept mars, le Conseil Municipal de la Commune de LA MERLATIERE (Vendée) dûment convoqué, s'est réuni en session ordinaire, à la Mairie, sous la présidence de M. BELY Philippe, Maire.  
Nombre de conseillers municipaux en exercice : 13  
Date de convocation du Conseil Municipal : 14/03/2024

Présents : BELY Philippe - RETAILLEAU Marie-Renée - MARIOT Sylvie - BARDIN Hervé - LERMITE Annie - FOUCAUD Didier - PARPAILLON Sébastien - TOUZEAU Jean-François - PAQUEREAU Michaël - RICHARD Delphine - OLLIVIER Fabienne  
Excusés : BENARD Lucie (a donné procuration à RICHARD Delphine) - PIHA Laurent

M. BARDIN Hervé a été élu secrétaire

**Objet : ZONES D'ACCELERATION POUR LES ENERGIES RENOUVELABLES – MODALITES DE CONCERTATION**

La loi d'Accélération de la Production d'Énergies Renouvelables (APER) publiée en mars 2023, a mis en exergue la nécessité de planifier le développement des énergies renouvelables pour atteindre les objectifs nationaux.  
Pour ce faire, la loi APER a instauré les zones d'accélération d'énergies renouvelables (ZAENR). Il s'agit de zones non exclusives pour les énergies renouvelables terrestres au sein desquelles la création et l'installation des infrastructures seront facilitées.  
Les communes doivent définir les secteurs retenus sur leur territoire. L'identification des zones sera comparée par le Comité Régional de l'Énergie aux objectifs régionaux et seront à terme intégrées dans les documents de planification.

Ainsi, les communes doivent définir, après concertation auprès de leurs administrés des zones d'accélération où elles souhaitent prioritairement voir des projets d'énergies renouvelables se développer, comme le photovoltaïque, le solaire thermique, la méthanisation, la géothermie, etc.  
Ces zones pourront faire l'objet de mécanismes incitatifs comme des bonus dans les appels d'offre ou des modulations tarifaires.

Ces zones ne seront pas exclusives, des projets pourront être réalisés en dehors, avec l'obligation de créer un comité de projet.

**Un avis conforme des communes dans la définition des Zones d'Accélération pour les Énergies Renouvelables**

Les communes doivent proposer leurs zones d'accélération d'énergies renouvelables et au préalable, elles doivent :

- Déterminer les secteurs concernés
- Mener une concertation auprès des habitants

A la suite, un débat sera organisé en Conseil communautaire puis chaque commune délibèrera sur sa proposition de zones d'accélération.  
Ensuite, le rapport sera envoyé au référent préfectoral qui le transmettra au Comité Régional de l'Énergie, lequel déterminera si les zones proposées par les communes du territoire sont suffisantes pour atteindre les objectifs régionaux en matière de production d'énergies renouvelables.

Envoyé en préfecture le 28/03/2024 Reçu en préfecture le 28/03/2024 Publié le ID : 085-218501427-20240327-COM20240306-DE
---

Si le comité régional émet un avis favorable, chaque commune devra émettre un avis conforme sur les zones situées sur leurs périmètres. En cas d'avis défavorable du Comité Régional de l'Énergie, les communes seront à nouveau sollicitées pour proposer des zones complémentaires.

**Des propositions de zones d'accélération concertées**

En matière de concertation sur les zones d'accélération d'énergies renouvelables, il est proposé de :

- Mettre à disposition du public, du lundi 15 avril 2024 au vendredi 3 mai 2024, en format électronique et papier accessible à la mairie sur les jours et heures d'ouverture au public, les pièces permettant la compréhension du choix de la localisation des zones par énergies renouvelables ainsi que le rapport cartographique sur les zones d'accélération par filières, accompagné d'un registre en ligne et en papier,
- Organiser 3 permanences mutualisées à l'échelle du territoire intercommunal, au siège de la communauté de communes :
  - o Le mercredi 17 avril 2024 de 10h à 12h
  - o Le vendredi 26 avril de 14h à 16h
  - o Le lundi 29 avril de 17h30 à 19h30

A l'issue de la concertation, un bilan des contributions sera présenté et des modifications des propositions de zonage pourront être examinées et débattues au sein du conseil municipal.

Le Conseil Municipal, après en avoir délibéré, décide

- D'APPROUVER les modalités de concertation pour la définition des zones d'accélération d'énergies renouvelables

*Fait et délibéré à la Merlatière, les jours mois et an susdits.  
Pour extrait certifié conforme,*

Le secrétaire de séance,  
BARDIN Hervé

Le Maire,  
Philippe BELY



# 2. Calendrier et concertation du public







## Communication :

- Affichage
- Site internet
- Réseaux sociaux
- Bulletin
- Presse

## Participation à la concertation :

- Consultation du dossier et registres papiers à disposition au sein de la commune et de la communauté de communes
- Consultation du dossier sur les sites internet des communes et de la Communauté de communes du Pays de Saint-Fulgent – Les Essarts <https://www.ccfulent-essarts.fr/>, registre numérique à l'adresse [concertationpublique@ccfulgent-essarts.fr](mailto:concertationpublique@ccfulgent-essarts.fr) (en précisant le nom de la commune)
- Permanences à la Communauté de communes :
  - Mercredi 17 avril de 10h à 12h
  - Vendredi 26 avril de 14h à 16h
  - Lundi 29 avril de 17h30 à 19h30

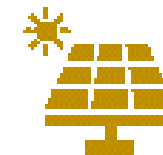
# 3. PCAET et situation du territoire

	Production annuelle globale 2021	Estimation production supplémentaire des projets connus en 2023	Estimation des objectifs PCAET 2030	Objectifs PCAET 2050	Potentiel Théorique Production (**)
<b>Panneaux photovoltaïques</b> 	<b>10,4 GWh</b> <b>911 installations</b>	<u>Energie en Pays de Saint Fulgent - Les Essarts/Vendée Solaire/Vendée</u> <u>Ombrières/Vendée Énergie Nouvelles :</u> <b>7,5 MWh soit un attendu de :</b> <b>8,2 GWh</b> <i>Centrales PV : 1 sur bâti, 14 sur ombrières et 1 au sol</i>	<b>60,1 GWh</b>	<b>106,3 GWh</b>	<b>211 GWh</b>
<b>Méthanisation</b> 	<b>42,3 GWh en injection</b>	<b>15,6 GWh</b> <i>(Ferme La Bienvenue – Les Brouzils)</i>	<b>80 GWh</b>	<b>140 GWh</b>	<b>162 GWh</b>
<b>Chaleur Renouvelable</b> 	<b>131 GWh dont :</b> - 115 GWh de bois - 16 GWh d'aérothermie - 0 GWh de solaire thermique - NC pour la chaleur fatale - NC pour la géothermie	/	<b>190,4 GWh</b>	<b>333 GWh dont :</b> - 324 GWh de bois - 9 GWh de chaleur fatale	<b>661 GWh dont :</b> - 611 GWh de bois - 20 GWh d'aérothermie - 10 GWh solaire thermique - 18 GWh de chaleur fatale - 2 GWh de géothermie
<b>Eolien</b> 	<b>24,7 GWh / 1 parc</b>	/	<b>77,2 GWh</b>	<b>135 GWh</b>	<b>678 GWh</b>

EnR Supplémentaires

en 2050 (\*)

**50 ha**



**6**



Méthaniseurs

**X2,5**

=



**14**



Éoliennes

(hauteur 180 m – 4 MW)

OBJECTIF

**Réduc Conso : - 43,6%**  
**Part EnR 2050 : 93,1 %**

Année de référence : 2014

(\*) Sur la base de 1100 h/an de fonctionnement pour le PV et une moyenne de production des panneaux photovoltaïques de 158 Wc/m<sup>2</sup>, 2 015 h/an pour l'éolien (facteur de charge retenu de 23%), d'une production moyenne par unité de méthanisation en injection de 15 GWh/an, d'une production de 400 kWh/m<sup>2</sup> pour les installations solaires thermiques

(\*\*) Selon l'étude territoriale du potentiel de valorisation des EnR&R de Vendée – septembre 2019



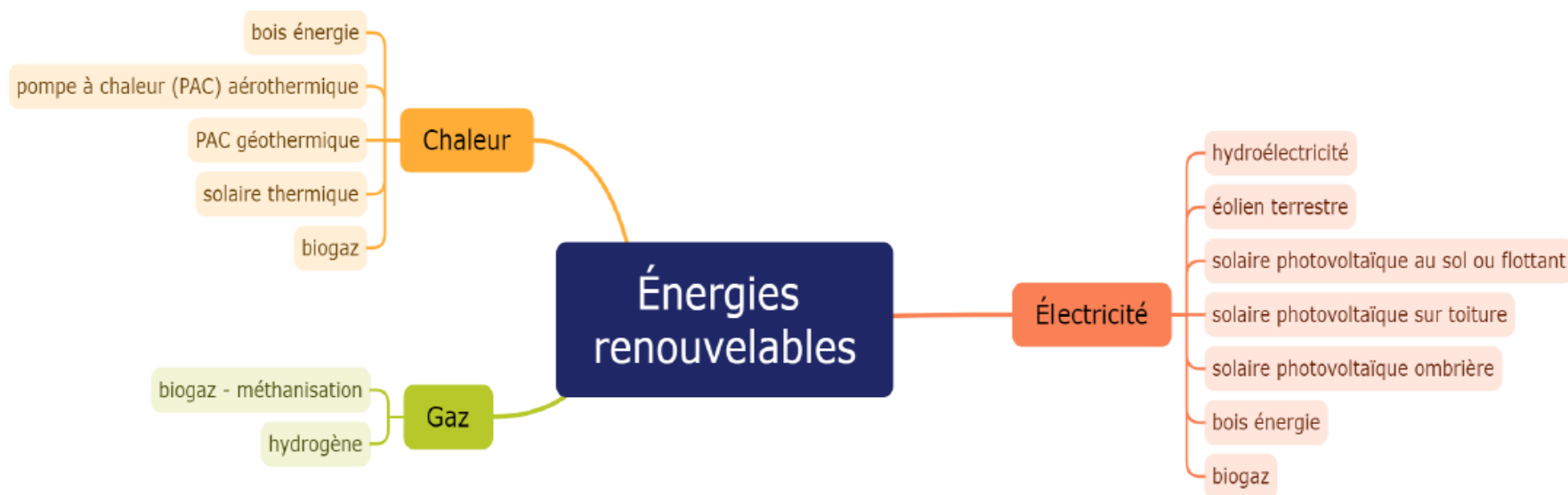
# 4. Les Zones d'Accélération des Energies Renouvelables (ZAE nR)



→ Zoom sur les différentes EnR prioritaires retenues :

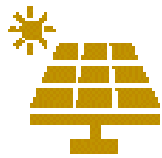
## Quelles énergies renouvelables ?

Les énergies renouvelables sont dérivées de processus naturels en perpétuel renouvellement.



Les fiches de présentation des énergies renouvelables proposées ci-après proviennent de l'ADEME. → [Energies renouvelables : réussir la transition énergétique de mon territoire – librairie ADEME](#)

# 4. Les Zones d'Accélération des Energies Renouvelables (ZAE nR)



## Photovoltaïque sur bâtiments :

- Périmètre de la commune en Zone d'accélération : l'ensemble de la commune de la Merlatière est proposé en ZAE nR



CC DU PAYS DE SAINT-FULGENT - LES ESSARTS  
SECTEURS POTENTIELS DU PHOTOVOLTAÏQUE  
- COMMUNE DE LA MERLATIÈRE -

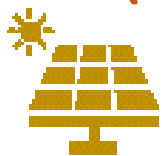


### Contexte réglementaire :

Obligation de solarisation ou de végétalisation pour tous les bâtiments non résidentiels de plus de 500m<sup>2</sup>. A partir du 1er janvier 2025, quasi toutes nouvelles constructions et les rénovations lourdes de bâtiments non résidentiels de plus de 500 m<sup>2</sup> sont concernées : les bâtiments commerciaux, logistiques, industriels, administratifs et artisanaux, les bâtiments de bureaux dès 500 m<sup>2</sup>, les hôpitaux, les équipements sportifs et de loisirs, les bâtiments scolaires et universitaires ainsi que les parcs de stationnement couverts.

Ces bâtiments ont l'obligation de végétaliser ou d'équiper de dispositifs de production d'énergie renouvelable sur une surface minimale de leur toiture de : 30 % jusqu'au 30 juin 2026, 40 % à compter du 1er juillet 2026, 50 % à compter du 1er juillet 2027.

# 4. Les Zones d'Accélération des Energies Renouvelables (ZAE nR)



## Photovoltaïque au sol\* / ombrières sur parking

- Projets existants :
  - LD Auritière (tracker solaire sur exploitation agricole)
  - LD Sainte-Anne (tracker solaire sur exploitation agricole)
- 3 parkings de la commune ne sont pas proposés en ZAE nR :
  - Parking de l'espace Lateria
  - Parking du centre de loisirs
  - Parking du terrain de sport
- Le reste de la commune est proposé en zone d'accélération concernant le PV au sol\* (délaissés autoroutiers) et les ombrières sur parking



CC DU PAYS DE SAINT-FULGENT - LES ESSARTS  
SECTEURS POTENTIELS DU PHOTOVOLTAÏQUE  
- COMMUNE DE LA MERLATIÈRE -



### **Contexte réglementaire :**

→ Parkings concernés par obligation de solarisation : tous nouveaux parkings de plus de 1500 m<sup>2</sup> à compter du 1er juillet 2023 et les parkings existants : hors concession ou délégation de service public : à compter de 2026 (plus de 10 000 m<sup>2</sup>) et de 2028 (entre 1500 et 10 000 m<sup>2</sup>) en concession ou délégation de service public à compter de 2026 si celle-ci est conclue avant cette date, et à partir de 2028 si celle-ci est conclue a posteriori et à compter de son renouvellement si elle est conclue entre 2026 et 2028.

**\*Photovoltaïque au sol :** zones artificialisées ou dégradées sur lesquelles il peut être opportun de développer du PV au sol : les terrains publics dégradés, les délaissés d'équipements publics, .... L'AGRIVOLTAÏSME N'ENTRE PAS DANS LE CHAMP D'APPLICATION DES ZAE nR.

# 4. Les Zones d'Accélération des Energies Renouvelables (ZAE nR)



## Méthanisation

- Exclusion des zones situées à 500 m des zones urbaines
- Absence de projet existant ou à venir sur la commune
- Seul le zonage A du PLUi dans un rayon de 3 km du réseau de transport gaz existant est proposé en zone d'accélération pour les installations en injection.

### Légende

Thématique: Méthanisation

■ Méthanisation en cogénération - > 3KM

■ Méthanisation injection - < 3Km

■ Réseau de transport - GRTgaz

■ station\_biogv

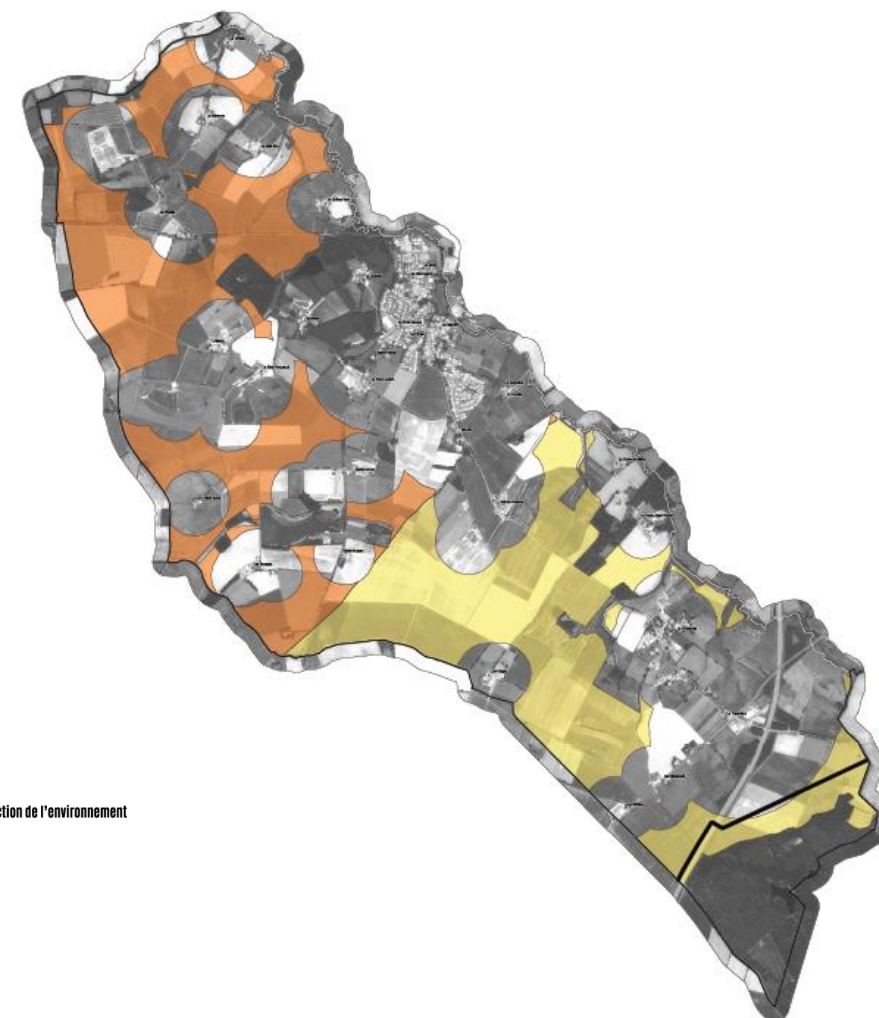
△ Localisation des points d'injection de biométhane

— Canalisations de gaz exploitées par GRDF et SOREGIES

réglementation : distance d'éloignement de 200m à prendre en compte dans le cadre installations classées pour la protection de l'environnement



CC DU PAYS DE SAINT-FULGENT - LES ESSARTS  
SECTEURS POTENTIELS DE DEVELOPPEMENT DE LA METHANISATION  
COMMUNE DE LA MERLATIERE



### Contexte réglementaire :

→ Installations classées pour la protection de l'environnement : distances d'éloignement des habitations de 100 à 200 m, des puits et cours d'eau de 35 m et en dehors des périmètres de protection rapprochés des captages d'eau destinés à la consommation humaine

Tarifs d'achat du biométhane : distance minimale de 500 m entre 2 installations biométhane non indépendantes

# 4. Les Zones d'Accélération des Energies Renouvelables (ZAE nR)



## Bois énergie, géothermie, solaire thermique

- Projets à venir (en aérothermie) : école primaire Sainte-Thérèse et centre périscolaire Chamboutou
- L'ensemble du périmètre de la commune est proposé en ZAE nR sur les réseaux de chaleurs aérothermie, géothermie, solaire thermique et bois énergie



CC DU PAYS DE SAINT-FULGENT - LES ESSARTS  
COMMUNE DE LA MERLATIÈRE  
SECTEURS POTENTIELS DE DEVELOPPEMENT DE CHALEUR RENOUVELABLE



Zoom sur le centre

### Légende

Besoins en chaleur (EnRezo - CEREMA)

- 15 - 30 MWh/an
- 30 - 50 MWh/an
- 50 - 75 MWh/an
- 75 - 150 MWh/an
- 150 - 300 MWh/an
- 300 - 600 MWh/an
- 600 - 900 MWh/an
- 900 - 1 200 MWh/an
- > 1 200 MWh/an
- Chaufferies bois

### **A noter :**

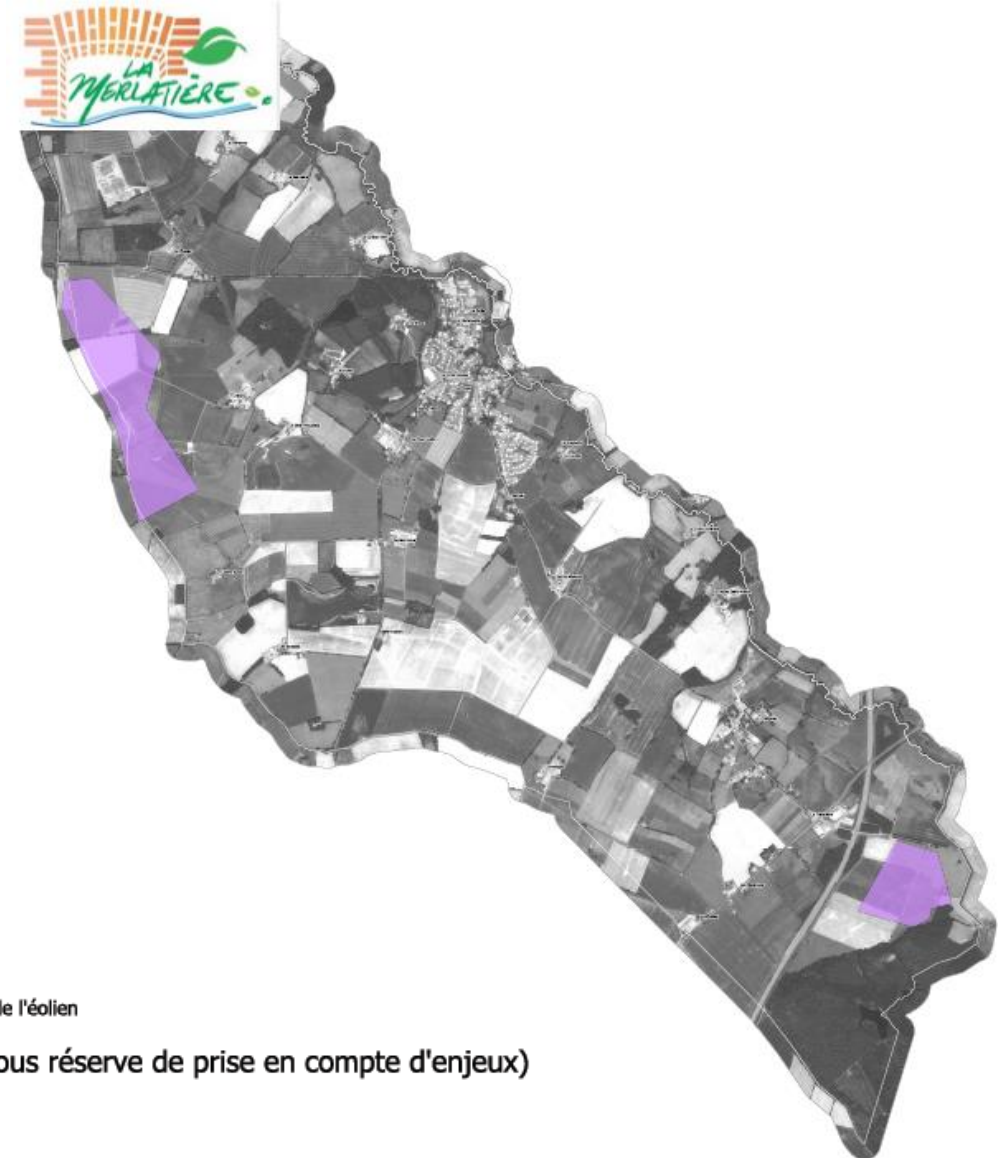
→ Les zones d'accélération ne sont pas à confondre avec une estimation du gisement bois-énergie ou géothermie.

# 4. Les Zones d'Accélération des Energies Renouvelables (ZAE nR)



## L'éolien terrestre

- Zones de la commune identifiées en capacité de développement sur l'éolien terrestre :
  - « Etang »
  - « Tabarière »



## Légende

Thématique: Eolien terrestre

Zone de la commune identifiée en capacité de développement de l'éolien

■ Zones potentiellement favorables (sous réserve de prise en compte d'enjeux)

● Parc éolien

### A noter :

→ La carte présentée est le potentiel éolien réglementaire disponible sur le site « [portail cartographique des EnR](#) »

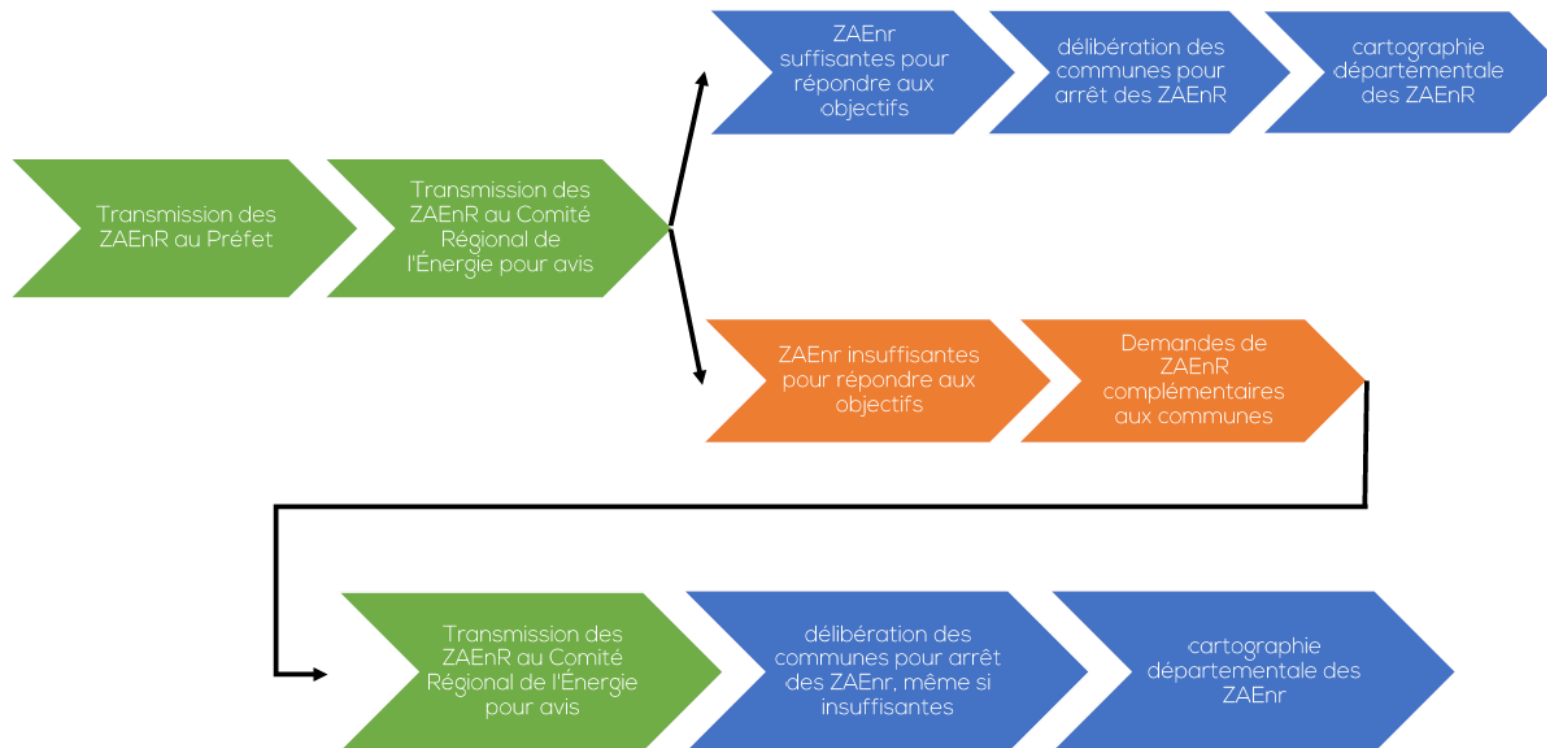
# 4. Les Zones d'Accélération des Energies Renouvelables (ZAE nR)



Et après la définition des ZAE nR :



Et après



Les zones d'accélération sont définies pour des périodes de 5 ans en lien avec la programmation pluriannuelle de l'énergie.